

KẾT QUẢ ĐIỀU TRA CÁC QUẦN THỂ LOÀI THUẦN RÂU (*Scutellaria barbata* D. Don) Ở VIỆT NAM

**ĐỖ THỊ XUYẾN, VŨ TIẾN CHÍNH,
NGUYỄN THẾ CƯỜNG, ĐỖ VĂN HẢI, DƯƠNG THỊ HOÀN,
NGUYỄN THỊ THANH HƯƠNG, BÙI HỒNG QUANG**

*Viện Sinh thái và Tài nguyên sinh vật
Viện Hàn lâm Khoa học và Công nghệ Việt Nam*
NGUYỄN THANH ANGA, NGUYỄN HỒNG NGOAN
Trường Đại học Sư phạm Hà Nội 2

Những năm gần đây, loài Thuần râu (*Scutellaria barbata*) được một số nước trong khu vực như Hàn Quốc, Trung Quốc,... nghiên cứu nhân giống và sử dụng làm thuốc. Ở Trung Quốc, Thuần râu được sử dụng nhiều trong y học cổ truyền với tác dụng thanh nhiệt, giải độc, trị ung thư, tiêu viêm, giảm đau. Năm 1987-1989, các nhà khoa học Nhật Bản và Trung Quốc đã tiến hành nghiên cứu thành phần hóa học của loài Thuần râu thu hái ở Trung Quốc và đã phân lập được một số diterpenoit. Qua khảo sát hoạt tính sinh học của các hợp chất này, người ta thấy rằng, chúng có khả năng ức chế sự phát triển của tế bào ung thư [2].

Ở Việt Nam, Thuần râu-*Scutellaria barbata* D. Don (họ Bạc hà-Lamiaceae Lindl.) hay còn gọi là Hoàng cầm râu, Thảm râu, Bán chi liên, Nha loét thảo, Hiệp diệp, Hàn tín thảo là loài cây thuốc có khả năng chữa được nhiều bệnh như điều trị các khối u tân sinh, áp xe phổi, lao phổi xơ, viêm ruột thừa, viêm gan, xơ gan cổ chướng, hạ sốt, lợi tiểu, trị mụn nhọt, sưng đau, viêm mũi, rắn độc cắn,... với ghi nhận đặc biệt cây có thể chữa bệnh ung thư phổi, ung thư gan, ung thư trực tràng, ung thư vú ở thời kỳ đầu (Đỗ Thị Thảo, 2004). Tuy nhiên hiện nay, loài Thuần râu phân bố ở ngoài tự nhiên như thế nào, về mặt hình thái các cá thể thuộc quần thể Thuần râu của Việt Nam có sai khác gì so với các cá thể của quần thể Thuần râu tại Trung Quốc vẫn chưa được quan tâm nghiên cứu. Trong phạm vi bài báo này, chúng tôi đưa ra kết quả điều tra hiện trạng quần thể của loài Thuần râu ngoài tự nhiên cùng một số đặc điểm sai khác về mặt hình thái của loài Thuần râu có nguồn gốc từ Việt Nam và Trung Quốc.

I. ĐỐI TƯỢNG VÀ PHƯƠNG PHÁP NGHIÊN CỨU

1. Đối tượng nghiên cứu

Đối tượng nghiên cứu là các quần thể của loài Thuần râu ngoài tự nhiên ở Việt Nam.

2. Phương pháp nghiên cứu

Chúng tôi đã áp dụng phương pháp kế thừa tài liệu nhằm tìm hiểu các thông tin về phân bố của loài; phương pháp điều tra thực địa theo tuyến để thu thập mẫu vật và ghi nhận sự có mặt của loài; phương pháp so sánh hình thái để phân loại mẫu vật.

II. KẾT QUẢ NGHIÊN CỨU

1. Ghi nhận phân bố của loài Thuần râu ở Việt Nam

Thuần râu (*Scutellaria barbata*) với đặc điểm nhận biết đặc trưng bởi cỏ đứng hay bò, cao 15-30cm. Thân vuông, thường nhẵn. Lá hình trứng-mũi mác, cỡ 1,5-3 × 0,5-1,2cm, chóp lá tù hay nhọn, gốc cụt hay hình tim, mép xẻ răng cưa thưa, 2 mặt gần như nhẵn; gân bên 3-4 đôi; cuống lá dài 3-6mm. Cụm hoa hình chùm ở nách lá phía đỉnh cành hay đỉnh cành. Hoa mọc đối

nhau và thường hướng về một phía. Lá bắc giống lá ở thân, càng lên ngọn lá càng nhỏ dần. Cuống hoa dài 1-2mm. Đài hình chuông, dài 1,5-2mm, có lông rải rác ở phía ngoài, 2 môi; tràng màu trắng hay tím, dài 8-10mm, ống tràng thẳng, thường nhăn ở phía ngoài, 2 môi: Môi trên dạng mũ, đỉnh có khuyết; môi dưới 3 thùy, thùy giữa lớn hơn 2 thùy bên. Nhị 4, hướng lên phía môi trên của tràng, thụt vào trong ống tràng; chỉ nhị có lông ở phía dưới. Bầu nhẵn; vòi nhụy xẻ 2 thùy ở đỉnh. Quả bế, hình thận, dài 0,8-1mm, màu nâu-đen, sần.

Theo Vũ Xuân Phương (2005) loài Thuần râu có thời gian ra hoa vào khoảng tháng 4-7, có quả chín vào tháng 6-8 (9), loài được ghi nhận có mặt ở các tỉnh Thái Nguyên, Bắc Giang, Bắc Ninh, Phú Thọ, Hà Nội, Hoà Bình, Hải Dương, Ninh Bình, Thanh Hoá, Quảng Trị. Thường mọc ở bờ ruộng, rãnh nước, bãi hoang hay nơi ẩm thấp gần nước. Nhưng thực tế việc gặp loài này ngoài tự nhiên là rất khó. Quá trình điều tra cho chúng tôi thấy:

Tại Hà Giang ghi nhận có ở Quản Bạ, bên bờ ruộng ẩm. Tại Bắc Ninh ghi nhận có một quần thể nhỏ, số lượng cá thể rất ít, ven bờ đê, mương tại khu vực xã Phù Lãng, huyện Quế Võ. Sống ven bờ ruộng, mương, gần sông Cầu, nơi ẩm ướt cùng một số loài khác như Tầm phong, Tầm bóp, Cỏ may, Khoai nước, Cỏ màn trâu,... Tại Phú Thọ ghi nhận có ở Việt Trì, xã Tân Thượng, bên bờ ruộng ẩm. Tại Hà Nội ghi nhận có ở huyện Ba Vì, Đá Chông, bên bờ ruộng ẩm. Tại Hải Dương ghi nhận có một quần thể nhỏ, số lượng cá thể ít tại khu vực thôn An Bài, xã An Lạc, huyện Chí Linh. Sống ven đường, bờ ruộng, mương, nơi ẩm ướt cũng một số loài khác như Cúc áo hoa vàng, Khoai nước, Cỏ màn trâu, Dương xỉ thường, Chua me đất,... Tại Ninh Bình ghi nhận có ở thị trấn Tam Điệp, nông trường Đồng Giao, bên bờ ruộng ẩm, ven bãi cỏ.

Về việc lưu trữ mẫu vật: Các mẫu vật thu được từ Thái Nguyên, Thanh Hóa, Quảng Trị đều được Petelot thu thập từ những năm 1930 hiện được lưu trữ tại phòng tiêu bản thực vật thuộc Trường Đại học Khoa học tự nhiên-Hà Nội (HNU) và Viện Sinh học nhiệt đới Tp. Hồ Chí Minh (VNM). Các mẫu vật thu từ Hà Giang, Bắc Ninh, Phú Thọ, Hà Nội, Hải Dương và Ninh Bình hiện đang được lưu trữ tại Phòng Tiêu bản Thực vật của Viện Sinh thái và Tài nguyên sinh vật (HN).

2. Sự sai khác về hình thái của loài Thuần râu tại các quần thể thu được ở Việt Nam và Trung Quốc

Đối với các mẫu vật thu được của loài Thuần râu từ các quần thể khác nhau như từ Bắc Ninh, Hải Dương,... hầu như không có sự sai khác về mặt hình thái rõ rệt. Chúng tôi so sánh đặc điểm hình thái của loài Thuần râu thu được tại Việt Nam và mẫu Thuần râu của Trung Quốc, kết quả cho thấy về mặt hình thái là tương đối đồng nhất, tuy nhiên cũng có một số khác biệt như đặc điểm hình dạng lá, màu hoa, hạt.

Bảng 1

So sánh đặc điểm hình thái của loài Thuần râu nguồn gốc từ Việt Nam và Trung Quốc

Đặc điểm so sánh	Thuần râu Việt Nam	Thuần râu Trung Quốc
Hình dạng lá	Số lượng lá có chóp tù chiếm tỷ lệ nhiều hơn; mép có số lượng răng thường là 1-3	Số lượng lá có chóp nhọn chiếm tỷ lệ nhiều hơn, mép có số lượng răng thường là 3-4
Màu hoa	Trắng	Tím nhạt
Hạt	Rón hạt có lông tơ dài	Rón hạt không có lông tơ dài

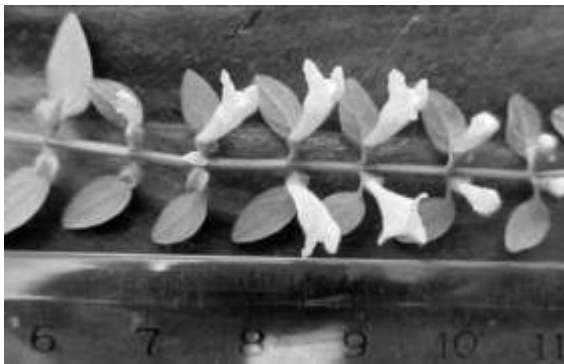
MỘT SỐ HÌNH ẢNH MINH HỌA



Hình 1. Lá Thuần râu Việt Nam



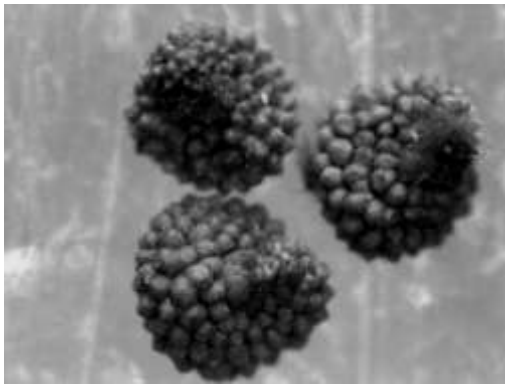
Hình 2. Lá Thuần râu Trung Quốc



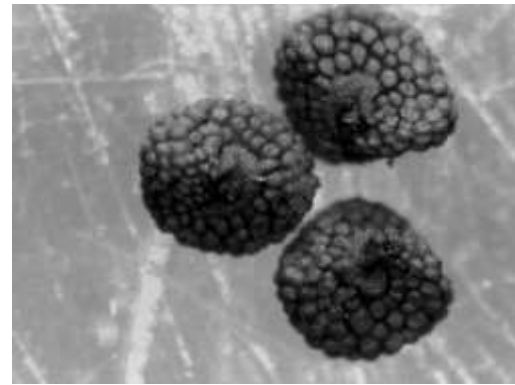
Hình 3. Hoa Thuần râu Việt Nam



Hình 4. Hoa Thuần râu Trung Quốc



Hình 5. Hạt Thuần râu Việt Nam



Hình 6. Hạt Thuần râu Trung Quốc

Nguồn ảnh: Đỗ Thị Xuyên.

III. KẾT LUẬN

Kết quả điều tra ghi nhận loài Thuần râu có ở Việt Nam rải rác ở một số tỉnh Hà Giang, Bắc Ninh, Phú Thọ, Hà Nội, Hải Dương, Ninh Bình. Số lượng cá thể ít, mọc rải rác, thường là những nơi có độ ẩm cao.

Loài Thuần râu có nguồn gốc từ Việt Nam và Trung Quốc có đặc điểm hình thái tương đối đồng nhất. Tuy nhiên cũng có một số đặc điểm khác biệt như đặc điểm về hình dạng lá, màu hoa, lông trên rốn hạt.

Lời cảm ơn: Tập thể tác giả xin chân thành cảm ơn đề tài VAST 04.03/13 thuộc Viện Hàn lâm Khoa học và Công nghệ Việt Nam đã tài trợ kinh phí thực hiện nghiên cứu này.

TÀI LIỆU THAM KHẢO CHÍNH

1. Nguyễn Bá Hoạt, Nguyễn Duy Thuận, 2005. Kỹ thuật trồng, sử dụng và chế biến cây thuốc. NXB. Nông nghiệp, Hà Nội.
2. Nguyễn Văn Hùng và cs., 2009. Tạp chí Hóa học, 47 (6b): 192-198.
3. Kim Dong II *et al.*, 2005. Toxicology and applied pharmacology, 205: 213-224.
4. Lee T. K. *et al.*, 2004. Immunopharmacology and immunotoxicology, 26 (3): 329-342.
5. Lihui W. *et al.*, 2012. International Journal of Molecular Sciences, 13: 9419-9430.
6. Lã Đình Mỗi và cs., 2009. Những cây chứa các hợp chất có hoạt tính sinh học. NXB. KHTN & CN.
7. Vũ Xuân Phương, 2007. Thực vật chí Việt Nam. NXB. KHKT, Hà Nội, tập 6.
8. Do Thi Thao *et al.*, 2008. Aromatase inhibitory and cytotoxic activities of chemical constituents from the Vietnamese medicinal plant Ban-chi-lien (*Scutellaria barbata* D. Don). AJSTD, 25 (2): 481-487.
9. Đỗ Thị Thảo và cộng sự, 2009. Tạp chí Công nghệ sinh học, 7 (4): 411-416.
10. Wang T. S. *et al.*, 2012. Journal of Medicinal Plants Research, 6 (26): 4259-4275.

INVESTIGATION ABOUT DISTRIBUTED OF *Scutellaria barbata* D. Don IN VIET NAM

DO THI XUYEN, VU TIEN CHINH, NGUYEN THE CUONG,
DO VAN HAI, DUONG THI HOAN, NGUYEN THI THANH HUONG,
BUI HONG QUANG, NGUYEN THANH NGA, NGUYEN HONG NGOAN

SUMMARY

Scutellaria barbata is medicinal plant, It has characteristic such as stems erect, 15-30cm tall, square. Leaf blade ovate to lanceolate, margin dentate, apex acute or obtuse. Racemes terminal; floral leaves similar to stem leaves, much reduced upward. Flowers axillary, pedicel 1-2mm. Calyx ca. 1.5-2mm, puberulent outside. Corolla white. Nutlets brown, oblate sphere, slumpy.

The result of investigation about distributed in Vietnam find out they scatter in Ha Giang, Bac Ninh, Phu Tho, Ha Noi, Hai Duong and Ninh Binh province. Number of individual're few, usually in margins of rice paddies, streamsides, wet grasslands. Voucher specimens were collected and deposited in the Herbarium of the Institute of Ecology and biological Resources, Hanoi, Vietnam (HN), herbarium of Hanoi National University (HNU) and herbarium of Ho Chi Minh city Botanical Museum (VNM). *Scutellaria barbata* from Vietnam closes with China but differ as form of leaf blade, colour of corolla and nutlets.