

## **THỰC TRẠNG VÀ KIẾN NGHỊ CHO ĐIỀU CHỈNH QUY HOẠCH BẢO TỒN VÀ PHÁT TRIỂN BỀN VỮNG VƯỜN QUỐC GIA CHUR YANG SIN ĐẾN 2020**

**Nguyễn Thúy Cường, Nguyễn Xuân Vững, Nguyễn Phương Đại Nguyên**  
*Trường Đại học Tây Nguyên*

Vườn Quốc gia Chư Yang Sin là một trong các khu rừng nguyên sinh cổ xưa còn lại ở Việt Nam, được xem là mẫu chuẩn cho hệ sinh thái rừng ở Tây Nguyên, được thành lập theo Nghị Định 194/CT, ngày 9/8/1986, của Chủ tịch Hội đồng Bộ trưởng (nay là Thủ tướng Chính Phủ). Đến năm 2002, Chư Yang Sin được chuyển hạng thành Vườn Quốc gia theo quyết định Số: 92/2002/QĐ-TTg ngày 12/7/2002 của Thủ tướng Chính phủ, với tổng diện tích tự nhiên là 59.278 ha.

Vườn Quốc gia Chư Yang Sin hiện đang bảo vệ diện tích rừng thường xanh rộng lớn thuộc lưu vực sông Srepok, là một chi lưu của sông Mekông. Với địa hình trải rộng và được rừng che phủ trên đai cao từ khoảng 600m đến đỉnh Chư Yang Sin cao 2.442m. Đỉnh núi Chư Yang Sin hùng vĩ đã được mang tên là nóc nhà thứ hai của Tây Nguyên sau đỉnh Ngọc Linh ở tỉnh Kon Tum. Với những lợi thế đa dạng về các vùng tiểu khí hậu, các hệ sinh thái đặc trưng cho khu vực Tây nguyên, Vườn Quốc gia Chư Yang Sin không chỉ để bảo tồn thiên nhiên mà còn thể hiện lợi thế trong: nghiên cứu khoa học, giáo dục, du lịch. Đến nay, vườn đã có phương án quy hoạch bảo tồn, song trong vấn đề quản lý, bảo vệ vườn, phương án quy hoạch này còn bộc lộ một số nội dung chưa hợp lý, chưa thực sự phù hợp với thực trạng và lợi thế của vườn.

Xuất phát từ nhu cầu thực tế, nhằm nâng cao hiệu quả quản lý, khai thác hợp lý tiềm năng và thực hiện tốt mục tiêu, nhiệm vụ của Vườn Quốc gia Chư Yang Sin, việc đánh giá thực trạng và kiến nghị cho điều chỉnh quy hoạch bảo tồn và phát triển bền vững Vườn Quốc gia (VQG) Chư Yang Sin là công việc cần thiết được tiến hành định kỳ.

### **I. PHƯƠNG PHÁP NGHIÊN CỨU**

#### **1. Phương pháp thu thập số liệu, tài liệu**

Thu thập các số liệu về: điều kiện tự nhiên, hiện trạng sử dụng đất, phương án quy hoạch bảo tồn, bản đồ thể hiện hiện trạng sử dụng đất Vườn Quốc gia,... phục vụ cho nội dung nghiên cứu.

#### **2. Phương pháp chuyên gia**

Phỏng vấn các chuyên gia về bảo tồn, cán bộ quản lý vườn về: yêu cầu, nhu cầu sử dụng đất cho bảo tồn và cho các mục đích khác của Vườn Quốc gia.

#### **3. Phương pháp ứng dụng công nghệ GIS**

Ứng dụng công nghệ GPS, viễn thám, GIS xây dựng bản đồ kiến nghị điều chỉnh quy hoạch bảo tồn và phát triển bền vững Vườn Quốc gia Chư Yang Sin.

#### **4. Phương pháp xử lý số liệu**

Từ nguồn số liệu thu thập được, tiến hành tổng hợp, phân tích, đánh giá tính hợp lý của phương án quy hoạch bảo tồn. Thông qua tư vấn của chuyên gia và khảo sát thực địa đưa ra định hướng sử dụng đất hợp lý phù hợp với nhiệm vụ, tiềm năng, nhu cầu sử dụng đất của VQG.

## II. KẾT QUẢ VÀ THẢO LUẬN

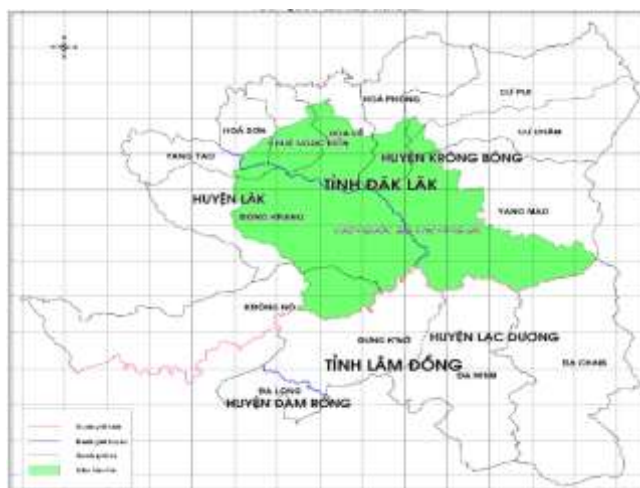
### 1. Vị trí địa lý, phạm vi ranh giới, quy mô diện tích VQG Chư Yang Sin

Vườn Quốc gia Chư Yang Sin nằm về phía Đông Nam thành phố Buôn Ma Thuột, cách trung tâm thành phố 50 km. Vườn Quốc gia nằm trong tọa độ địa lý:

Từ 12°14'16" đến 12°30'58" Vĩ độ Bắc;

Từ 108°17'47" đến 108°34'48" Kinh độ Đông.

Về diện tích, theo Quyết định số 1427/QĐ-UBND ngày 16/06/2008 của UBND tỉnh Đắk Lắk đã giao 59.531,2 ha đất và cấp giấy chứng nhận Quyền sử dụng đất cho Vườn quốc gia Chư Yang Sin để sử dụng vào mục đích rừng đặc dụng; đến năm 2009 theo Quyết định số 1511/QĐ-UBND ngày 15/06/2009 của UBND tỉnh Đắk Lắk đã thu hồi 9,3 ha đất tại tiểu khu 1196 để giao cho Sở Văn hóa và Du lịch xây dựng Khu lịch sử. Vì vậy, cho đến nay Vườn quốc gia quản lý diện tích chính thức là 59.521,9ha. Diện tích này nằm trên địa phận hành chính của 10 xã thuộc hai huyện Lắk và Krông Bông.



Hình 1: Vị trí Vườn Quốc gia Chư Yang Sin

(Nguồn: Quy hoạch bảo tồn và phát triển bền vững Vườn Quốc gia Chư Yang Sin đến 2020)

### 2. Chỉ tiêu sử dụng đất theo phương án quy hoạch bảo tồn và phát triển bền vững VQG Chư Yang Sin đến 2020

#### 2.1. Phân theo khu chức năng

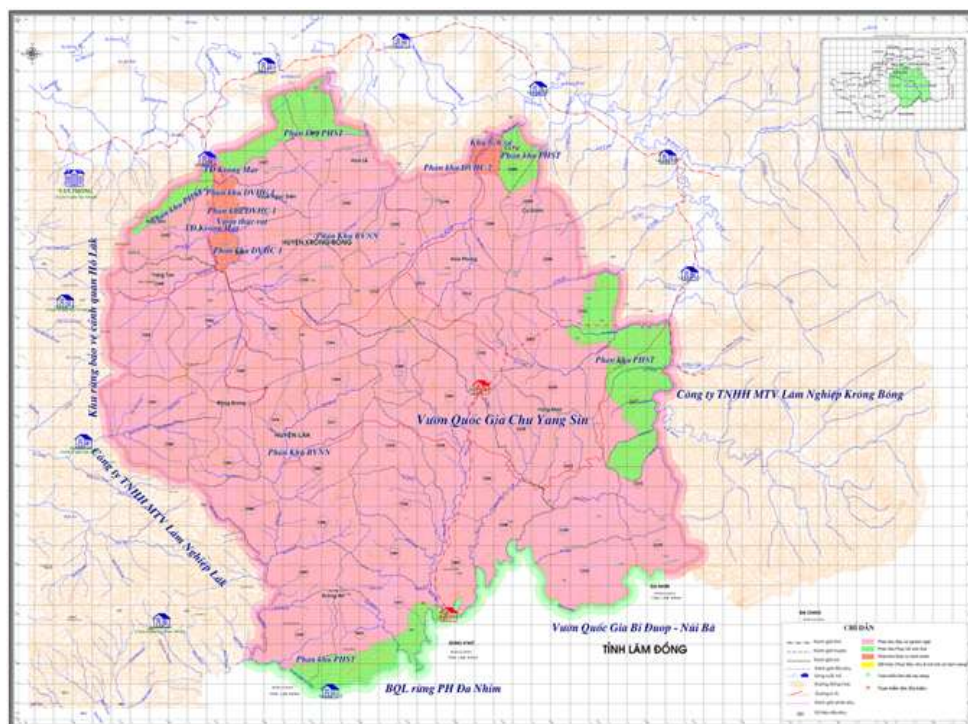
Diện tích quy hoạch 3 phân khu chức năng:

Bảng 1

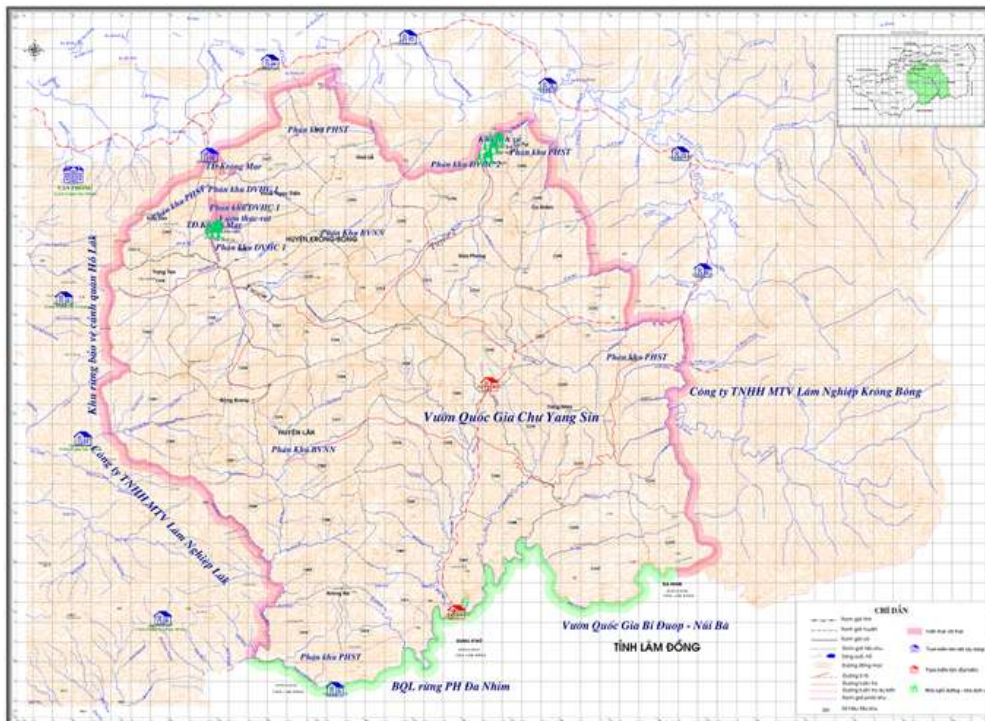
Diện tích rừng và đất đai quy hoạch theo 3 phân khu chức năng

Phân khu chức năng	Diện tích (ha)	Tỷ lệ %
1. Bảo vệ nghiêm ngặt	53.094,8	89,5%
2. Phục hồi sinh thái	5.361,8	9,1%
3. Dịch vụ hành chính:	839,9	1,4%
3.1. DVHC 1: Khu vực Thác Krông K'Mar	612,2	
3.2. DVHC 2: Khu vực Thác Đắk Tour	227,7	
<b>Tổng</b>	<b>59.296,5</b>	<b>100%</b>

(Nguồn: Quy hoạch bảo tồn và phát triển bền vững VQG Chư Yang Sin đến 2020)



Hình 2: Quy hoạch không gian khu chức năng VQG Chư Yang Sin đến 2020  
(Nguồn: QH bảo tồn và phát triển bền vững VQG Chư Yang Sin đến 2020)



Hình 3: Quy hoạch cơ sở hạ tầng VQG Chư Yang sin đến 2020  
(Nguồn: QH bảo tồn và phát triển bền vững VQG Chư Yang Sin đến 2020)

## 2.2 Quy hoạch chi tiết

### \* Quy hoạch khu bảo vệ nghiêm ngặt

Phân khu bảo vệ nghiêm ngặt được quy hoạch có diện tích 53.094,8 ha, chiếm 89,5 % diện tích vườn, giảm 1.209,9 ha so với quy hoạch cũ. Sự thay đổi này do:

- Chuyển 4.156,9 ha từ phân khu phục hồi sinh thái, nằm về phía nam của vườn sang bảo vệ nghiêm ngặt.

- Giảm, chuyển sang phân khu khác, bao gồm: Chuyển 4.301,5 ha sang phân khu phục hồi sinh thái; Chuyển 839,9 ha sang phân khu dịch vụ hành chính, gồm 2 khu vực ở thác Krông K'Mar (612,2 ha) và Đăk Tour (227,7 ha); Trả lại đất canh tác nương rẫy cho cộng đồng địa phương thuộc xã Cư Pui, diện tích là 225,4 ha.

### \* Quy hoạch phân khu phục hồi sinh thái

Phân khu phục hồi sinh thái được quy hoạch lại có diện tích 5.361,8 ha, chiếm 9,1% diện tích vườn, tăng thêm 144,6 ha so với quy hoạch cũ. Thay đổi do:

- Tăng thêm diện tích: Chuyển 4.301,5 ha từ phân khu bảo vệ nghiêm ngặt.

- Giảm diện tích: Chuyển 4.156,9 ha sang phân khu bảo vệ nghiêm ngặt.

### \* Quy hoạch phân khu hành chính dịch vụ

Căn cứ vào nhu cầu phát triển các dịch vụ phục vụ bảo tồn; thiết lập thêm phân khu dịch vụ hành chính với diện tích 839,9 ha chiếm 1.4 % diện tích vườn.

Diện tích phân khu dịch vụ hành chính được lấy ra từ phân khu bảo vệ nghiêm ngặt, được quy hoạch ở 2 vị trí thuận lợi cho tổ chức các dịch vụ là khu vực Thác Krông K'Mar với diện tích 612,2 ha (gọi là DVHC 1) (giáp với thủy điện Krông K'Mar) và thác Đăk Tour với diện tích 227,7 ha (Gọi là DVHC 2) (giáp với khu lịch sử cách mạng).

### \* Quy hoạch trạm quản lý bảo vệ rừng, vườn thực vật, trạm cứu hộ động vật, hệ thống đường tuần tra

Giữ nguyên 10 trạm quản lý, bảo vệ rừng cũ, bổ sung thêm 2 trạm bảo vệ rừng, nâng tổng số trạm quản lý bảo vệ rừng lên 12 trạm. Các trạm mới là trạm 11 ở bên sông Krông Nô giáp với VQG Bi Đúp - Núi Bà, trạm 12 nằm ở giữa đường đông Trường Sơn.

Xây dựng một vườn thực vật với quy mô 151,3 ha nằm trong phân khu dịch vụ hành chính 1, khu vực gần hồ đập thủy điện Krông K'Mar.

Xây dựng một trạm cứu hộ động vật hoang dã trên quy mô 5 ha nằm trong phân khu dịch vụ hành chính 1, khu vực gần hồ đập thủy điện Krông K'Mar.

Vườn đã được phê duyệt đầu tư xây dựng 112 km đường tuần tra, trong quy hoạch mới xây dựng bổ sung 20 km đường tuần tra tập trung ở khu mở rộng vườn, và 2 km đường nối từ đường đông Trường Sơn đến trạm 10 bên sông Krông Nô.

### \* Quy hoạch phát triển du lịch sinh thái lịch sử - văn hóa

Xây dựng hai tuyến du lịch với lộ trình, nội dung du lịch như sau:

- Tuyến 1: Du lịch sinh thái - văn hóa: Gọi là tuyến Krông K'Mar

Loại hình du lịch ở tuyến này là tham quan cảnh quan rừng, sông suối, nghỉ ngơi, leo núi, đi xe đạp địa hình lên đỉnh Chu Yang Sin và kết hợp với sinh hoạt văn hóa bản địa với cộng đồng M'Nông ở buôn Ja, xã Hòa Sơn, huyện Krông Bông, tỉnh Đắk Lắk.

- Tuyến 2 : Du lịch sinh thái - lịch sử văn hóa - Gọi là tuyến Đăk Tour

Loại hình du lịch của tuyến này là tham quan cảnh rừng, sông suối, thác Đăk Tour, nghỉ ngơi, leo núi đi xe đạp địa hình lên đỉnh Chư Yang Sin và kết hợp với sinh hoạt văn hóa bản địa với cộng đồng M' Nông ở buôn Đăk Tour, xã Cu Pui, huyện Krông Bông, tỉnh Đăk Lăk và tham quan hang đá cách mạng ở chân suối Đăk Tour. [3]

### **3. Tiềm năng, nhu cầu sử dụng đất VQG Chư Yang Sin**

#### **3.1. Tiềm năng của VQG Chư Yang Sin**

##### **\* Tiềm năng bảo tồn thiên nhiên**

Giá trị tiềm năng về mặt bảo tồn thiên nhiên của VQG Chư Yang Sin thực sự to lớn, bởi vì nó bảo vệ một vùng rộng lớn: 58,947 ha, trong đó diện tích có rừng chiếm trên 90% với các mẫu chuẩn rừng nhiệt đới, á nhiệt núi thấp đến núi trung bình, còn giữ được nhiều đặc trưng của rừng nguyên sinh, có số lượng lớn các loài động thực vật.

##### **\* Tiềm năng phòng hộ của rừng**

Vườn Quốc gia Chư yang Sin được bao bọc bởi sông Krông Ana và sông Krông nô, đây là hai nhánh chính của thượng nguồn sông Serepok, chảy về sông Mê Kông. Cả hai tạo thành hệ thống thủy vực chằng chịt với nhiều suối nhỏ chảy qua nhiều vùng địa hình khác nhau của VQG. Vì vậy các khu rừng kín thường xanh của VQG Chư Yang Sin có ý nghĩa quan trọng về mặt phòng hộ.

##### **\* Tiềm năng du lịch**

Nhờ có hệ thống sông suối chằng chịt chảy qua các vùng địa hình núi cao và các thung lũng nhỏ hẹp nên cảnh quan ở đây khá ngoạn mục, hấp dẫn. Vào mùa khô, các dòng suối đã cạn nước, để lộ nhiều bãi đá rộng, bằng phẳng với nhiều hình dạng khác nhau. Nổi bật nhất là tuyến từ đập thủy điện gần thị trấn Krông K'Ma, theo suối Krông K'Ma vào ngã ba Hương Lờ, tuyến này có thác Krông K'Ma khá đẹp, kỳ thú. Tuyến Từ buôn Đăk Tour, theo suối Đăk Tour chạy lên gần chân núi Chư Yang Sin, tuyến này ngoài có nhiều phong cảnh, thác nước Đăk Tour hữu tình, còn có hang Đăk Tour là nơi làm việc của lãnh đạo tỉnh Đăk Lăk trong thời gian chiến tranh. Sự phong phú của các thảm thực vật rừng và sự phong phú của hệ động thực vật rừng đã làm cho bức tranh thiên nhiên ở đây nhiều sự hấp dẫn.

##### **\* Tiềm năng nghiên cứu khoa học, giáo dục**

VQG Chư Yang Sin cách thành phố Buôn Ma Thuột khoảng 50 km, hiện tại và trong tương lai Đăk Lăk là tỉnh đông dân nhất của Tây Nguyên, nên các nhu cầu hiểu biết về thiên nhiên, môi trường và đa dạng sinh học ngày càng đòi hỏi cao với mọi tầng lớp, lứa tuổi, đặc biệt là trường Đại học Tây Nguyên.

##### **\* Tiềm năng các nguồn tài trợ song phương của các tổ chức Quốc tế**

Vai trò tiềm năng của các tổ chức phi chính phủ, chính phủ và nguồn tài trợ của cả hai phía cho việc thúc đẩy công tác bảo tồn, trong đó góp phần phát triển cộng đồng địa phương sống ở vùng đệm là rất lớn. Năm 1996 Chư Yang Sin được chọn là một trong ba điểm thực thi dự án của Ngân hàng Thế giới về việc bảo vệ rừng và dự án phát triển vùng đất trống. Tổ chức chim quốc tế đã đề nghị Chính phủ Đan Mạch hỗ trợ để phát triển dự án bảo tồn cho VQG Chư Yang Sin. Với các đặc điểm nổi bật và các giá trị về tiềm năng phát triển như đã nêu ở trên, trong tương lai VQG Chư Yang Sin sẽ là điểm thu hút sự quan tâm về đầu tư cho công tác bảo tồn đa dạng sinh học của các tổ chức quốc tế.

### **3.2. Nhu cầu sử dụng đất của Vườn Quốc gia Chư Yang Sin**

- Ngay từ khi mới thành lập, VQG chưa chú trọng đến việc thực hiện và hoàn thành tốt các chức năng của VQG. Hiện nay, các hoạt động chính của Vườn tập trung chủ yếu vào công tác bảo vệ rừng. Trong quá trình hoạt động cần có quy hoạch các phân khu chức năng, quy hoạch các trung tâm cứu hộ động vật hoang dã, các trạm bảo vệ kết hợp nghiên cứu khoa học, giáo dục môi trường, du lịch sinh thái xây dựng bên trong vùng lõi.

- Đến năm 2013, đã xây dựng phương án quy hoạch bảo tồn VQG Chư Yang Sin có đề xuất xây dựng hai khu Dịch vụ hành chính (DVHC): DVHC1 và DVHC2 nằm trong vùng lõi, nhưng phương án quy hoạch không chi tiết, không có vị trí xây dựng cụ thể, điều này gây khó khăn cho Ban quản lý vườn trong xây dựng phương án và xin kinh phí xây dựng cơ sở hạ tầng. Hiện tại trung tâm dịch vụ hành chính duy nhất của vườn nằm trên Quốc lộ 27 đi Lâm Đồng, thuộc địa phận xã Yangé, huyện Krông Bông. Vị trí này cách xa vùng lõi nên khó khăn trong việc quản lý vườn và thực hiện các chức năng khác.

- Hai khu vực dịch vụ hành chính phân bố tập trung phía Bắc Vườn. Song với diện tích vườn lớn, phân bố đa dạng các quần thể rừng, để đảm bảo cho công tác bảo vệ rừng, phát triển nghiên cứu khoa học, giáo dục, kết hợp phát triển du lịch sinh thái. Nhu cầu thực tế cần phải có các diện tích quy hoạch cụ thể cho xây dựng các hệ thống đường tuần tra và các trạm bảo vệ rừng, trạm dừng nghỉ về Tây, phía Nam vườn và khu vực đỉnh Chư Yang Sin.

- Cần có diện tích đất xây dựng đường tuần tra và trạm dừng chân bảo vệ rừng khu vực phía tây sông Krông K'Ma nhằm thực hiện nhiệm vụ bảo vệ rừng phía tây vào mùa mưa lũ, đồng thời phát huy tiềm năng du lịch ở khu vực này.

### **3.3. Đánh giá tính thích hợp của phương án quy hoạch bảo tồn và phát triển bền vững so với tiềm năng, nhu cầu sử dụng đất VQG Chư Yang Sin**

- Tổng diện tích của Vườn theo phương án quy hoạch 59.296,5 ha phù hợp với thực trạng bảo tồn và sử dụng đất của vườn và các địa phương vùng đệm. Song tiếp giáp Vườn (phía đông nam và phía tây tây nam) vẫn còn một số diện tích khá lớn thực trạng rừng còn khá nguyên vẹn, cần có phương án mở rộng Vườn về phía các khu vực này. Trả lại 225,4 ha tại tiểu khu 1188, thuộc địa phận xã Cư Pui cho người dân bản địa canh tác là hoàn toàn phù hợp với thực trạng sử dụng đất của vườn và địa phương..

- Bổ sung diện tích khu dịch vụ hành chính trong vùng lõi (trước đây không có) phù hợp với chức năng của VQG và phù hợp với nhu cầu sử dụng đất của của vườn. Song chưa được quy hoạch cụ thể về vị trí các công trình xây dựng. Khu DVHC 1 quy hoạch phía Đông suối Krông K'Ma không phát huy được tiềm năng du lịch tại khu vực suối Đăk Liêng và kết nối với tua du lịch hồ Lắk, đồng thời không khai thác được tiềm năng du lịch tại lòng hồ thủy điện Krông K'Ma. Khu vực phía tây sông Krông K'Ma cần được bảo vệ vào mùa mưa lũ và có tiềm năng về du lịch nhưng chưa có quy hoạch nhằm bảo vệ và phát triển khu vực này.

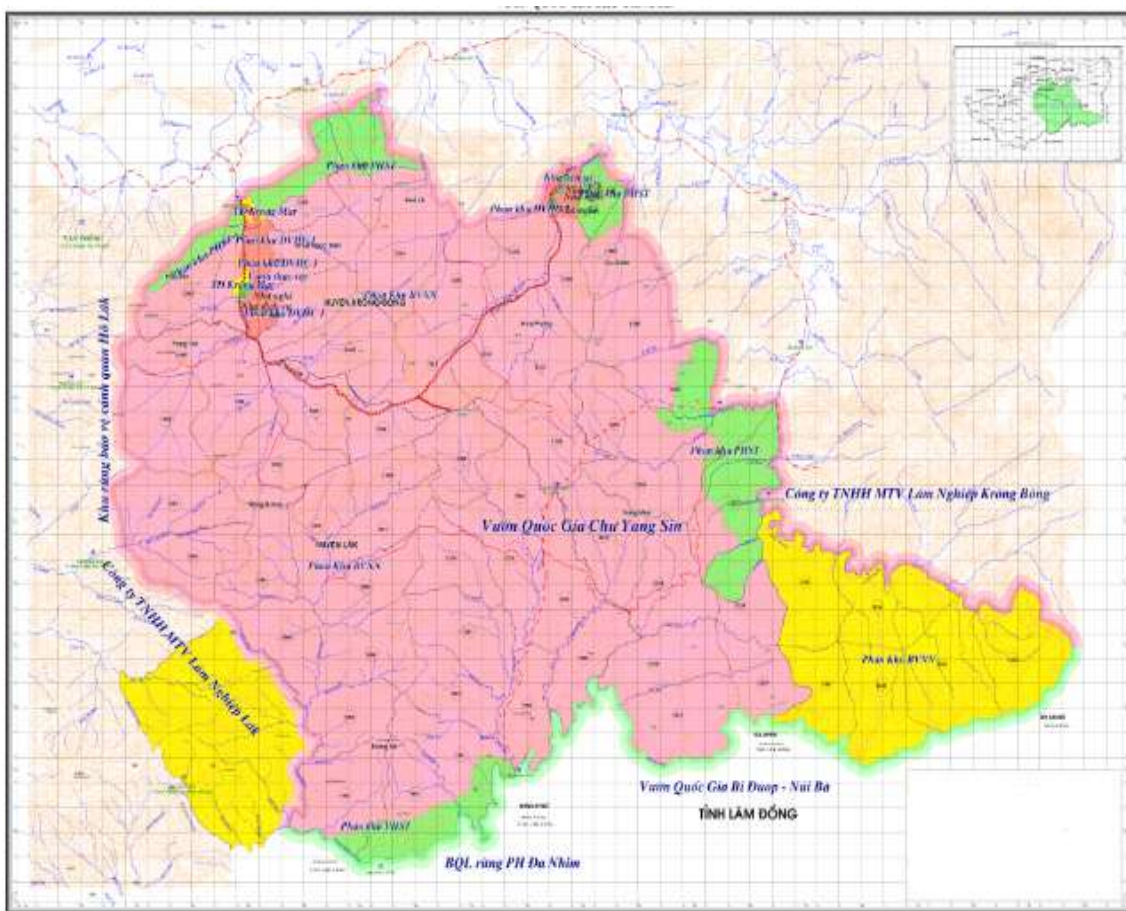
- Xây dựng một vườn thực vật với quy mô 151,3 ha và một trạm cứu hộ động vật hoang dã trên quy mô 5 ha nằm trong phân khu dịch vụ hành chính 1, phù hợp với chức năng, nhiệm vụ và nhu cầu sử dụng đất của vườn. Tuy nhiên, không quy hoạch vị trí xây dựng cơ sở hạ tầng cụ thể gây khó khăn cho việc thực hiện xây dựng 2 công trình này.

- Giữ nguyên 10 trạm quản lý, bảo vệ rừng cũ, bổ sung thêm 2 trạm bảo vệ rừng, nâng tổng số trạm quản lý bảo vệ rừng lên 12 trạm. Các trạm mới là trạm 11 ở bên sông Krông Nô giáp với VQG Bi Đúp - Núi Bà, trạm 12 nằm ở giữa đường đông Trường Sơn. phù hợp cho nhiệm vụ quản lý, bảo vệ rừng, lâm sản... khi xây dựng và vận hành đường Trường Sơn Đông. Song trong

trung tâm vùng lõi là diện tích rừng rộng lớn với đa dạng các quần thể rừng và động vật rừng, phong cảnh thiên nhiên hùng vĩ chưa được bố trí các trạm dừng chân bảo vệ rừng, kết hợp xây dựng các nhà giáo dục và nhà nghỉ dưỡng phục vụ phát triển du lịch sinh thái.

- Quy hoạch 2 tua du lịch sinh thái mới khám phá được vẻ đẹp thiên nhiên hùng vĩ phía Bắc VQG. Tuy nhiên quần thể rừng phía Nam, Tây Nam với tiềm năng du lịch lớn chưa có các phương án khai thác, kết hợp với bảo vệ, nghiên cứu khoa học và giáo dục môi trường.

**3.4. Kiến nghị điều chỉnh quy hoạch bảo tồn và phát triển bền vững VQG Chư Yang Sin đến 2020**



**Hình 4: Định hướng điều chỉnh quy hoạch ranh giới, cơ sở hạ tầng VQG Chư Yang Sin đến 2020**

- Xây dựng các giải pháp mở rộng diện tích rừng về phía đông nam vườn 7.683,7 ha (gồm 6 tiểu khu 1235; 1236; 1237; 1240; 1241; 1242), khu vực Krông Nô, huyện Lắk, đảm bảo cho nhiệm vụ bảo vệ rừng và vấn đề di cư của quần thể móng guốc khi xây dựng và vận hành đường Trường Sơn Đông, đây cũng là khu vực tài nguyên rừng còn tương đối nguyên vẹn và chưa giao quyền sử dụng cho các đối tượng sử dụng đất ở địa phương. Đồng thời, điều chỉnh mở rộng khoảng 4900 ha (gồm 5 tiểu khu 1394; 1404; 1405; 1412; 1417) thuộc địa phận xã Krông Nô, huyện Lắk vào khu bảo vệ nghiêm ngặt, vì diện tích đất này chưa có chủ sử dụng và thực trạng rừng ít bị tác động.

- Cần thiết điều chỉnh quy hoạch xây dựng đường tuần tra và trạm dừng chân bảo vệ rừng về phía Tây suối Krông K'Ma (tiểu khu 1342 và 1351).

- Phân khu chức năng dịch vụ hành chính cần có quy hoạch chi tiết và bố trí diện tích đất cụ thể để thuận lợi cho công tác đầu tư xây dựng cơ bản phục vụ tốt các chức năng của VQG.

- Để nâng cao hiệu quả quản lý rừng khu vực trung tâm và phía nam vùng lõi, thuận lợi cho công tác tuần tra, dừng nghỉ của cán bộ quản lý rừng, kết hợp phát triển nghiên cứu khoa học, giáo dục, hoạt động du lịch sinh thái, cần quy hoạch vị trí xây dựng bổ sung một số trạm quản lý rừng, kết hợp xây dựng cơ sở hạ tầng phục vụ nghiên cứu khoa học, giáo dục và du lịch sinh thái tại một số địa điểm:

+ Khu vực chân núi Chư Pang Phan với đặc trưng hệ sinh thái: bảo vệ, nghiên cứu quần thể rừng lá rộng thường xanh; quần thể voọc, sơn dương; có thể kết hợp du lịch leo núi (tiểu khu 1359).

+ Phía Tây Nam núi Chư Yang Sin với đặc trưng hệ sinh thái: bảo vệ, nghiên cứu quần thể Thông hai lá dẹt, Pơ mu; quần thể Sơn dương; kết hợp du lịch ngắm cảnh, xem thú, leo núi (tiểu khu 1210).

+ Đông Nam đỉnh núi Chư Yang Sin với đặc trưng hệ sinh thái: bảo vệ, nghiên cứu quần thể Pơ mu, Thông 2 lá; quần thể vượn, gấu, khướu đầu đen má xám, mi Lang Biang - một loài chim đặc hữu của vùng Tây Nguyên (tiểu khu 1220).

- Kết hợp xây dựng hệ thống đường tuần tra nối giữa các trạm quản lý rừng phục vụ tuần tra, quản lý rừng, nghiên cứu khoa học, giáo dục và triển khai các tuor du lịch về phía tây và nam VQG.

*Lời cảm ơn: Chúng tôi xin gửi lời cảm ơn sâu sắc đến Ban quản lý Vườn Quốc gia Chư Yang Sin đã luôn tạo điều kiện cho chúng tôi trong thu thập số liệu và điều tra thực tế Vườn. Đặc biệt là ThS. Lương Hữu Thạnh - Phó giám đốc VQG Chư Yang Sin với vai trò cố vấn cho chúng tôi trong đánh giá thực trạng, nhu cầu thực tế của vườn;*

#### **TÀI LIỆU THAM KHẢO**

1. **Ban quản lý Vườn Quốc gia Chư Yang Sin**, 2014. Đề án làm cơ sở đề xuất phê duyệt quy hoạch bảo tồn và phát triển bền vững Vườn Quốc gia Chư Yang Sin.
2. **Bảo Huy**, 2009. GIS và viễn thám trong quản lý tài nguyên rừng và môi trường, Nhà xuất bản Tổng hợp Thành phố Hồ Chí Minh.
3. **Ủy ban nhân dân tỉnh Đắk Lắk**, 2013. Quy hoạch bảo tồn và phát triển bền vững Vườn Quốc gia Chư Yang Sin đến năm 2020.
4. <http://vqgchuyangsin.org>



**CURRENT SITUATION AND RECOMENDATIONS FOR ADJUSTING  
PRESERVATION AND SUSTAINABLE DEVELOPMENT PLANNING OF  
CHU YANG SIN NATIONAL PARK TO YEAR 2020**

**Nguyen Thuy Cuong, Nguyen Xuan Vung, Nguyen Phuong Dai Nguyen**

**SUMMARY**

Chu Yang Sin is one of the primitive forests remaining in Vietnam which is considered as a standard example for the Central Highlands ecosystems. With the diverse advantages of sub-climates, special ecosystems of the Central Highlands, Chu Yang Sin National Park is not only for nature conservation but also for scientific research, education and tourism. At present, the park has a conservation management plan until 2020. However, in the field of management, protection and development of the park, this plan also shows some inappropriate contents that are not suitable with current situation, potentiality and the park's advantages. Relying on the approved plan, combining with the collected data and investigating into the potentiality, demand for land use of the park, launching a number of recommendations for planning adjustments of the plan in the future in order to promote function and task of the park while exploiting potentialities and inherent benefits of the park.